



ПАМЯТКА

ПО БЕЗОПАСНОМУ ИСПОЛЬЗОВАНИЮ ПИРОТЕХНИЧЕСКИХ ИЗДЕЛИЙ

*Уважаемые жители и гости
Ленинского района!*

Основные покупатели пиротехники — дети. Поэтому, если ваш ребенок обожает запускать фейерверки и взрывать петарды, объясните ему правила безопасности при обращении с пиротехникой.

Рекомендации для родителей:

1. Прежде чем покупать какие-либо пиротехнические изделия, проведите с детьми беседу о правилах безопасности при использовании данных изделий. Особенно подчеркните, насколько важно держать их подальше от лица и тела, переносить с большой осторожностью и никогда не зажигать, если рядом нет взрослого.
2. Покупайте детям бенгальские свечи - самый простой и основной тип фейерверочных изделий. Бенгальские свечи разрешены законом почти везде, они излучают много света и интенсивно горят в течение нескольких секунд, даря захватывающее зрелище без риска нежелательных взрывов.
3. Держитесь подальше от фейерверков и других воздушных пиротехнических изделий. Они непредсказуемы и могут запускаться только взрослыми и только в открытых местах. Воздушные фейерверки обычно больше всего притягивают детей благодаря своим динамичным светящимся эффектам.
4. Покупайте новинки пиротехнической продукции, которые относятся к современному безопасному поколению фейерверков, ими могут использоваться почти все. Дымовые шары, ручные бластеры, механические хлопушки - все эти новые фейерверочные изделия издадут много шума, но не воспламеняются и не взрываются, поэтому не создают опасности возгорания.
5. Покупайте готовые к использованию фейерверки, а не наборы, которые нужно собирать самим. Даже самый простой комплект, который требует дополнительной сборки, может представлять сложность для детей и стать причиной травмы, если его зарядить неправильно.

Несколько дополнительных рекомендаций:

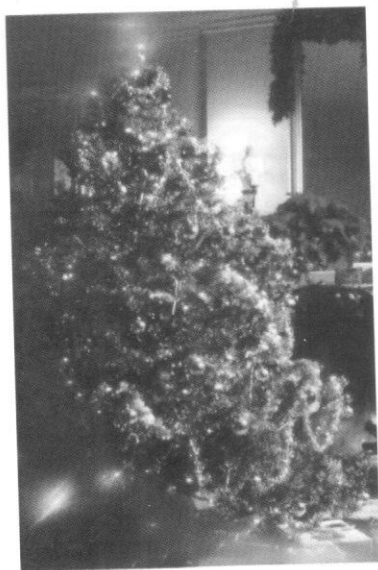
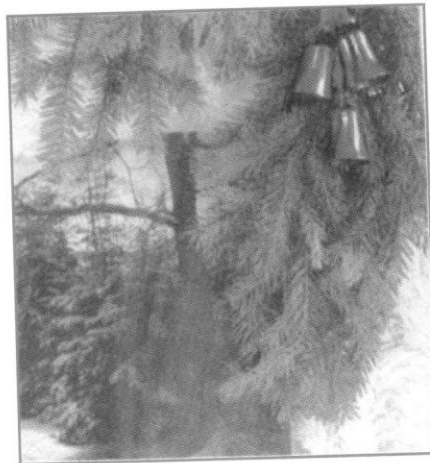
- Очень маленькие дети не должны иметь доступ к любым видам фейерверочных изделий, какими бы ответственными и взрослыми они ни казались. Дети старше 10 лет могут запускать безопасные виды фейерверков, если они находятся под присмотром взрослых.
- Большая часть травм из-за фейерверков происходит у детей 10-14 лет, поэтому следите за своими детьми, независимо от того, сколько им лет.
- Не позволяйте детям покупать фейерверки самостоятельно. Либо пойдите в магазин вместе с ними, либо купите для них наиболее безопасные экземпляры, которые можно запускать вместе с взрослыми.

Администрация Ленинского района города Челябинска

ПАМЯТКА о мерах пожарной безопасности в новогодние праздники

Новогодний праздник с нетерпением ждут все. Елка, наряженная радужными игрушками и мишурой, сияющая огнями, дарит радость.

Но украшенная, легковоспламеняющимися материалами и электрическими гирляндами, она представляет реальную опасность.



Чтобы праздники не были омрачены, при проведении массовых мероприятий, следует выполнять элементарные правила по пожарной безопасности:

- Используйте помещения, обеспеченные не менее чем двумя эвакуационными выходами, не имеющих на окнах решеток и расположенных не выше второго этажа;
- Елка должна устанавливаться на устойчивом основании с таким учетом, чтобы ветви не касались стен и потолка;
- Иллюминация должна быть заводского изготовления, при использовании электрической осветительной сети без пониженного трансформатора на елке могут применяться гирлянды только с последовательным включением лампочек напряжением до 12 В, мощность лампочек не должна превышать 25 Вт;
- При обнаружении неисправности в иллюминации (нагрев проводов, мигание лампочек) она должна быть немедленно обесточена;
- Особенно тщательно проверьте электрооборудование (оно подводит чаще всего), целостность изоляции проводов электрогирлянд, вращающих елку устройств.

Запрещается:

- Применять свечи и хлопушки, зажигать фейерверки, бенгальские огни, пиротехнические изделия, которые могут привести к пожару;
- украшать елку игрушками из горючих материалов, а также синтетическими тканями и ватой, бумагой не пропитанной огнезащитным составом;
- одевать детей в костюмы из легкогорючих материалов;
- использовать роль - ставни на окнах для затемнения помещений;
- уменьшать ширину проходов между рядами и устанавливать в проходах дополнительные кресла и стулья;
- полностью гасить свет во время представления;
- заполнение помещения людьми сверх установленной нормы.

Администрация Ленинского района города Челябинска